

Diagnoza potrzeb rozwojowych, w tym
czynników ryzyka oraz czynników
chroniących
**w Zespole Szkolno-Przedszkolnym nr 8 w
Gliwicach**
w roku szkolnym 2019/2020

Obowiązuje od września 2019 do września 2022

Spis treści

Wprowadzenie	3
Plan badań	5
Uwarunkowania zażywania narkotyków i substancji podobnych	6
Narzędzia badawcze	10
Czynniki ryzyka i czynniki chroniące	11
Czynniki ryzyka	11
Czynniki chroniące	13
Wyniki badań	19
Wnioski i zalecenia ogólne	24
Wnioski i zalecenia dotyczące naszej placówki	27
Zakładane rezultaty realizacji Programu	29
Podsumowanie	30

Wprowadzenie

Zagrożenia dzieci i młodzieży substancjami psychoaktywnymi jest szczególnie ważnym i niepokojącym zjawiskiem. Według badań ogólnopolskich prowadzonych na zlecenie Ministerstwa Edukacji Narodowej co piąty polski nastolatek spróbował marihuany, co dziesiąty amfetaminy, a co piętnasty heroiny. Problem narkomanii w Polsce nie dotyczy już tylko określonych grup czy środowisk społecznych, ale jest zagrożeniem powszechnym. Niestety trzeba przyjąć, że każde dziecko może mieć kontakt ze środkami odurzającymi.

Problem narkomanii ma charakter interdyscyplinarny. Znajduje się on w polu zainteresowania różnych służb, takich jak lecnictwo, oświata, pomoc społeczna, organy ścigania i wymiaru sprawiedliwości, media. Każda z nich styka się z tym zjawiskiem od innej strony.

Także placówka oświatowa oraz nauczyciele mają do spełnienia podobne zadanie jak rodzice: powstrzymać dzieci przed sięgnięciem po narkotyki. Spędzają z nimi bowiem dużą część czasu, stają się ich autorytetem, mają wielki wpływ na ich rozwój. To także rolę szkoły, wszystkich osób zaangażowanych w proces edukacyjno-wychowawczy jest identyfikacja zachowań ryzykownych uczniów i związanych z tym zagrożeń.

Grupami szczególnie narażonymi na używanie substancji psychoaktywnych są dzieci i młodzież pozostające bez opieki rodzicielskiej, „dzieci ulicy”, niepełnoletnie osoby popełniające czyny karalne, osoby zagrożone demoralizacją, dzieci i młodzież zagrożone wykluczeniem społecznym, a także młodzież z zaburzeniami zachowania oraz koncentracji i uwagi.

Grupy młodzieży zagrożonej wymagają szczególnych oddziaływań profilaktycznych prowadzących do zmiany stylu życia i zaprzestania używania narkotyków, w szczególności działań zwiększających wiedzę na temat skutków używania środków odurzających, substancji psychotropowych i środków zastępczych, kształtujących przekonania normatywne i postawy prozdrowotne, a także zmniejszających deficyty umiejętności psychospołecznych.

Wnioski z wielu badań naukowych wskazują, że jeśli działania na rzecz zapobiegania narkomanii mają być skuteczne, muszą wykorzystywać współczesną wiedzę na temat czynników chroniących, czynników ryzyka oraz modeli teoretycznych wyjaśniających zjawisko inicjacji narkotykowej i rozwijania się problemowego wzoru używania substancji psychoaktywnych.

Dorobek naukowy w dziedzinie profilaktyki jest bogaty, a jednocześnie wiedza z tego obszaru nie jest dostatecznie wykorzystywana. Z tego powodu kluczową rolę odgrywa właściwe przygotowanie realizatorów programów profilaktycznych, systematyczna ewaluacja oraz upowszechnianie programów o **zweryfikowanej w badaniach jakości**.

W związku z obowiązkiem prowadzenia diagnozy potrzeb rozwojowych uczniów wynikającym z art. 26 ustawy z dnia 4 grudnia 2016 r. Prawo Oświatowe (Dz.U z 2019, poz. 1148) oraz z rozporządzeniem Ministra Edukacji Narodowej z dnia 18 sierpnia 2015 **w sprawie zakresu i form prowadzenia w szkołach i placówkach systemu oświaty działalności wychowawczej, edukacyjnej, informacyjnej i profilaktycznej w celu przeciwdziałania narkomanii** oraz ze zmianami wprowadzanymi przez **Rozporządzenie Ministra Edukacji Narodowej z dnia 22 stycznia 2018 roku** zmieniające wcześniejsze rozporządzenie, przeprowadziliśmy w naszej placówce ewaluację, której

wyniki stały się podstawą dla niniejszego opracowania – diagnozy czynników ryzyka oraz czynników chroniących.

W dalszych etapach prac niniejszy dokument posłuży do przygotowania propozycji **działań edukacyjnych, informacyjnych, wychowawczych oraz profilaktycznych** w ramach programu wychowawczo-profilaktycznego szkoły. Dokument ten przekazany zostanie Radzie Rodziców do zaopiniowania, a następnie Radzie Pedagogicznej do zatwierdzenia.

Plan badań

- 1) Analiza środowiska szkolnego,
- 2) Przeprowadzenia ewaluacji (ankiet wśród uczniów, rodziców/ opiekunów uczniów, nauczycieli, dyrekcji),
- 3) Opracowanie raportu badawczego,
- 4) Analiza Gminnego Programu Przeciwdziałania Narkomanii,
- 5) Opracowanie diagnozy czynników ryzyka oraz czynników chroniących,
- 6) Opracowanie zaleceń do działalności wychowawczej, edukacyjnej, informacyjnej oraz profilaktycznej, które mogą zostać wykorzystane przy uzupełnianiu szkolnego Programu Wychowawczo-Profilaktycznego.

Uwarunkowania zażywania narkotyków i substancji podobnych

Szkolny zespół badawczy prowadzący analizę, bazując na danych własnych oraz zewnętrznych, wskazał na kilka obszarów warunkujących występowanie oraz zażywanie środków odurzających, które zostały przeanalizowane i zbadane w naszej placówce. Są to:

A. Uwarunkowania środowiskowe:

- Środowisko sąsiedzkie,
- Środowisko rówieśnicze,
- Środowisko szkolne,
- Dostępność narkotyków (oraz substancji działających podobnie).

B. Uwarunkowania rodzinne:

- Brak zaspokojenia podstawowych potrzeb: miłości, bezpieczeństwa, akceptacji i zrozumienia,
- Występowanie uzależnienia w rodzinie (rodzeństwo, rodzice, najbliższa rodzina),
- Traумы, urazy, choroby somatyczne, choroby i zaburzenia psychiczne,
- Patologie i zaburzenia życia rodzinnego (przemoc, alkoholizm, rozwody, przestępcze rodzinne środowisko, zaniedbania, porzucenia),
- Zaburzenia procesu wychowania (brak wzorów pozytywnych, brak więzi z rodzicami, zaburzenia komunikacji rodzice - dziecko),
- Brak lub wadliwe kompetencje wychowawcze rodziców (niewydolność wychowawcza).

C. Uwarunkowania indywidualne – personalne:

- Niedojrzałość emocjonalna,
- Niska samoocena,
- Brak odporności na stres i problemy,
- Zbyt mała wiedza, negatywne przekonania,
- Niskie kompetencje interpersonalne.

Uwzględnione wytyczne zewnętrzne

W toku prac nad analizowanym obszarem rozpoznane oraz uwzględnione zostały zalecenia oraz wytyczne ogólnokrajowych programów.

Poniżej wskazano elementy wspomnianych programów oraz pogrubiono te, którym poświęcono szczególną uwagę w toku przygotowywania diagnozy. Były to:

A. „Narodowy Program Zdrowia”

ROZPORZĄDZENIE RADY MINISTRÓW z dnia 4 sierpnia 2016 r. w sprawie **Narodowego Programu Zdrowia** na lata 2016 – 2020.

CELE OPERACYJNE obejmują m.in.:

1. Poprawę sposobu żywienia, stanu odżywienia oraz aktywności fizycznej społeczeństwa,

Podmiot odpowiedzialny: minister właściwy do spraw zdrowia we współpracy z ministrem właściwym do spraw: kultury fizycznej, pracy, rodziny, turystyki, finansów publicznych, rolnictwa, obrony narodowej oraz **oświaty i wychowania**.

2. Profilaktyka i rozwiązywanie problemów związanych z używaniem substancji psychoaktywnych, uzależnieniami behawioralnymi i innymi zachowaniami ryzykownymi,

Podmiot odpowiedzialny: minister właściwy do spraw zdrowia we współpracy z **ministrem właściwym do spraw: oświaty i wychowania**, obrony narodowej, pracy, rodziny, zabezpieczenia społecznego, spraw wewnętrznych, sprawiedliwości, finansów publicznych oraz informatyzacji.

3. Profilaktykę problemów zdrowia psychicznego i poprawę dobrostanu psychicznego społeczeństwa,

Podmiot odpowiedzialny: minister właściwy do spraw zdrowia we współpracy z ministrem właściwym do spraw: pracy, rodziny, zabezpieczenia społecznego, **oświaty i wychowania**, spraw wewnętrznych, sprawiedliwości, obrony narodowej, nauki, szkolnictwa wyższego oraz informatyzacji.

CEL: PROFILAKTYKA I ROZWIĄZYWANIE PROBLEMÓW ZWIĄZANYCH Z UŻYCIEM SUBSTANCJI PSYCHOAKTYWNYCH, UZALEŻNIENIAMI BEHAWIORALNYMI I INNYMI ZACHOWANIAMI RYZYKOWNYMI

2.1. Zadania na rzecz ograniczania stosowania środków odurzających, substancji psychotropowych, środków zastępczych i NSP.

2.1.1. Działania informacyjne i edukacyjne:

1) edukacja zdrowotna:

a) kształtowanie świadomości zdrowotnej i motywacji do dbania o zdrowie u dzieci i młodzieży szkolnej ze szczególnym uwzględnieniem problematyki używania substancji psychoaktywnych i ich negatywnych następstw,

Realizator: MEN

b) prowadzenie działań edukacyjnych, w tym kampanii społecznych, adresowanych do różnych grup docelowych, w szczególności do dzieci, młodzieży i rodziców na temat zagrożeń wynikających z używania środków odurzających, substancji psychotropowych i NSP, a także z pozamedycznego stosowania produktów leczniczych, których używanie może prowadzić do uzależnienia;

Realizator: MEN,

2.2. Rozwój kadr uczestniczących w realizacji zadań z zakresu przeciwdziałania narkomanii, w tym:

1) prowadzenie doskonalenia kompetencji osób pracujących z dziećmi i młodzieżą dotyczącego wczesnego rozpoznawania zagrożenia używania środków odurzających, substancji psychotropowych, środków zastępczych, NSP oraz umiejętności i podejmowania interwencji profilaktycznej;

Realizator: MEN, ORE, MS, MSWiA,

2.3. Profilaktyka.

2.3.1. Profilaktyka uniwersalna, w tym:

1) poszerzanie i udoskonalanie oferty, upowszechnianie oraz wdrażanie programów profilaktyki o naukowych podstawach lub o potwierdzonej skuteczności adresowanych do dzieci i młodzieży w wieku szkolnym, osób dorosłych, w tym programów profilaktyki, które biorą pod uwagę wspólne czynniki chroniące i czynniki ryzyka używania substancji psychoaktywnych i innych zachowań ryzykownych, w szczególności zalecanych w ramach Systemu rekomendacji programów profilaktycznych i promocji zdrowia psychicznego;

Realizator: MEN, ORE,

Zapisy znajdujące się w tym programie znajdują swoje odzwierciedlenie w działaniach podejmowanych przez MEN oraz w wojewódzkich i gminnych programach przeciwdziałania narkomanii.

Narzędzia badawcze

W roku szkolnym 2018/2019 przeprowadzone zostały badania wśród uczniów, ich rodziców i nauczycieli. We wrześniu 2019 poddano badaniom uczniów klas 6-8 (11 oddziałów).

W toku analizy wykorzystano następujące metody badawcze:

- 1) Badanie ankietowe uczniów;
- 2) Badanie ankietowe nauczycieli;
- 3) Badanie ankietowe rodziców/ opiekunów uczniów;
- 4) Dokumentację uwzględniającą:
 - analizę wniosków zespołów wychowawczych oraz zespołu ds. pomocy psychologiczno-pedagogicznej,
 - wywiad z psychologiem, pedagogiem szkolnym,
 - analizę dokumentacji szkolnej;

Do analizy wykorzystano również materiał w postaci ankiet przeprowadzony w roku szkolnym 2018/2019.

Czynniki ryzyka i czynniki chroniące

Czynniki ryzyka

Czynniki ryzyka są to cechy zwiększające prawdopodobieństwo używania środków odurzających. Prawdopodobieństwo jest tym większe, im więcej jest czynników ryzyka, im bardziej są one szkodliwe oraz im dłużej trwa ich działanie.

Najistotniejsze czynniki ryzyka związane ze szkołą to:

- 1) Przemoc rówieśnicza;
- 2) Odrzucenie przez rówieśników;
- 3) Słaba więź ze szkołą;
- 4) Niedostateczne kierowanie własnym zachowaniem (brak kontroli);
- 5) Destrukcyjna grupa rówieśnicza;
- 6) Niepowodzenia szkolne.

W toku badania zagadnienia środków odurzających oraz czynników generujących ryzyko ich występowania, podzielić można te ostatnie na następujące grupy, w których to **poszczególne czynniki ryzyka** przedstawiają się następująco:

1. Sfera psychologiczna:

- 1) Nadmierna nieśmiałość, wrażliwość;
- 2) Chroniczne napięcie i niepokój;
- 3) Niska samoocena;
- 4) Brak odporności na stres i problemy;
- 5) Niski poziom asertywności.

2. Sfera rodzinna:

- 1) Brak wyraźnego i konsekwentnego systemu wychowawczego;
- 2) Niskie kompetencje rodziców w postępowaniu z dziećmi (brak reguł postępowania, niekonsekwencja);
- 3) Brak rygorów i kontroli lub bardzo surowa dyscyplina, nadopiekuńczość;
- 4) Wysoki poziom konfliktów w rodzinie, niskie wsparcie ze strony rodziców;
- 5) Brak lub osłabienie więzi emocjonalnej z rodziną, złe relacje pomiędzy rodzicami i dziećmi;
- 6) Zaburzenia w pełnieniu ról ojca i matki, nieobecność ojca w domu (także psychiczna);
- 7) Tolerancja rodziców wobec używania przez dzieci alkoholu lub innych substancji odurzających;
- 8) nadużywanie alkoholu, papierosów, narkotyków przez rodziców;
- 9) Rozwód, separacja, utrata rodziców;
- 10) Brak czytelnych granic i norm;
- 11) Przyzwolenie na uczestnictwo dziecka w sferach, do których nie jest ono przygotowane emocjonalnie.

3. Sfera społeczna:

- 1) Środowisko sąsiedzkie;
- 2) Środowisko rówieśnicze;
- 3) Dostępność substancji odurzających;
- 4) Moda na zażywanie środków odurzających.

4. Czynniki ryzyka – sfera szkolna:

- 1) Obecność środków odurzających w placówce;
- 2) Niski poziom wiedzy uczniów na temat środków odurzających;
- 3) Niskie kompetencje nauczycieli w zakresie rozpoznawania środków odurzających.

Analizując wyniki przeprowadzonej ewaluacji, czynniki kontekstowe oraz wyniki analizy środowiska, dla zidentyfikowanych powyżej ryzyk opracowana została analiza. Zawiera ona oszacowane w skali od 0 do 5 wskaźniki prawdopodobieństwa ich wystąpienia oraz potencjalne skutki.

Tabela 1. Czynniki ryzyka związanego z występowaniem środków odurzających w roku szkolnym 2019/2020 (skala 0-5), sporządzone na podstawie ankiet przeprowadzonych wśród nauczycieli i rodziców pod koniec ubiegłego roku szkolnego, a do wykorzystania w 2019/20.

	Czynniki ryzyka	Prawdopodobieństwo	Skutki
psychologiczne	nadmierna nieśmiałość, wrażliwość	4	2
	chroniczne napięcie i niepokój	2	4
	niska samoocena	4	2
	brak odporności na stres	1	3
	niski poziom asertywności	5	4
rodzinne	brak wyraźnego i konsekwentnego systemu wychowawczego	5	5
	niskie kompetencje rodziców w postępowaniu z dziećmi (brak reguł postępowania, niekonsekwencja)	5	5
	brak rygorów i kontroli lub bardzo surowa dyscyplina, nadopiekuńczość	5	5
	wysoki poziom konfliktów w rodzinie, niskie wsparcie ze strony rodziców	4	4
	brak lub osłabienie więzi emocjonalnej z rodziną, złe relacje pomiędzy rodzicami i dziećmi	3	3
	zaburzenia w pełnieniu ról ojca i matki, nieobecność ojca w domu (także psychiczna)	4	4
	tolerancja rodziców wobec używania przez dzieci alkoholu lub innych substancji odurzających	2	5

	nadużywanie alkoholu, papierosów, narkotyków przez rodziców	0	5
	rozwód, separacja, utrata rodziców.	4	3
	brak czytelnych granic i norm	3	4
	przyzwolenie na uczestnictwo dziecka w sferach, do których nie jest ono przygotowane emocjonalnie	0	5
społeczne	środowisko sąsiedzkie	2	3
	środowisko rówieśnicze	3	4
	dostępność substancji odurzających	3	5
	moda na zażywanie środków odurzających	3	3
szkolne	obecność środków odurzających w placówce	0	0
	niska wiedza uczniów o środkach odurzających	3	4
	niskie kompetencje nauczycieli w kwestii rozpoznawania	0	0

Czynniki chroniące

To właściwości jednostki i środowiska, które wzmacniają odporność na podatność na narkotyki. Przyjmuje się, że akumulacja czynników chroniących obniża ryzyko powstawania uzależnień.

Główne czynniki chroniące, które potencjalnie wpływają na prawidłowy rozwój w obszarze zdrowia psychicznego, szczególnie u dzieci, związanych ze szkołą. Należą do nich:

- 1) poczucie przynależności;
- 2) pozytywny klimat szkoły;
- 3) prospołecznie nastawiona grupa rówieśnicza;
- 4) wymaganie od uczniów odpowiedzialności i udzielania sobie wzajemnej pomocy;
- 5) okazje do przeżycia sukcesu i rozpoznawania własnych osiągnięć;
- 6) zdecydowany brak akceptacji przez szkołę dla przemocy.

Kluczowe znaczenie ma klimat szkoły, zwłaszcza relacje społeczne – zarówno między nauczycielami a uczniami, personelem szkoły a rodzicami, jak i między samymi uczniami, oraz wzajemne wsparcie. Przeświadczenie, że szkoła jest przyjaznym miejscem, w którym doświadcza się sukcesów, buduje u ucznia zaufanie do otoczenia, poczucie przynależności i więź ze szkołą.

Zdrowa i bezpieczna szkoła – to szkoła, która zapewnia uczniom:

- 1) wysokie oczekiwania, standardy, przy równoczesnym udzielaniu wsparcia uczniom i ich rodzicom przez nauczycieli i pozostały personel szkoły;
- 2) możliwość budowania przyjaznych relacji z kolegami;
- 3) dobrą atmosferę, ogólny etos i eksponowane wartości;
- 4) zasady i brak zgody na jakiegokolwiek formy przemocy;
- 5) możliwość zdobywania pozytywnych doświadczeń i osiągnięcia sukcesów w ważnych zadaniach oraz podejmowania odpowiedzialności;
- 6) poczucie ładu i porządku w otoczeniu;
- 7) możliwość uczestniczenia w zajęciach pozalekcyjnych.

Z dokonanego przeglądu czynników ryzyka i czynników chroniących wynika, to o co szkoła powinna zadbać, aby kreować zdrowe i bezpieczne środowisko uczenia się wspierające prawidłowy rozwój fizyczny, intelektualny, emocjonalny i społeczny dzieci i młodzieży. W odejmowanych działaniach profilaktycznych należy uwzględnić wszystkie rodzaje czynników i zaplanować proces zmian pozwalający osiągnąć zakładane rezultaty.

W związku z występowaniem w naszej placówce opisanych w poprzedniej części czynników ryzyka, opracowane zostały propozycje wzmocnienia lub wprowadzenia adekwatnych i skutecznych środków chroniących. Dla każdego ze wskazanych czynników ryzyka wskazane zostały działania które na celu mają zmniejszenie odpowiednio skutków lub prawdopodobieństwa ich występowania w naszym środowisku szkolnym.

Szczegółową analizę czynników chroniących zawiera poniższa tabela.

Tabela 2. Czynniki chroniące przed występowaniem środków odurzających w roku szkolnym 2019/2020

	Czynniki ryzyka	zadania	sposób realizacji*
PSYCHOLOGICZNE	nadmierna nieśmiałość, wrażliwość	wzmocnienie pozycji nieśmiałych uczniów	WYCH
	chroniczne napięcie i niepokój	eliminowanie zachowań generujących stres	WYCH, PROF
	niska samoocena	poprawa kondycji psychicznej uczniów	WYCH
	brak odporności na stres	wzmocnienie umiejętności radzenia sobie ze stresem	WYCH
	niski poziom asertywności	wzmacniać w uczniach poziom asertywności	WYCH, EDU
RODZINNE	brak wyraźnego i konsekwentnego systemu wychowawczego,	wzmocnienie systemy wychowawczego w rodzinie	WYCH, PROF
	niskie kompetencje rodziców w postępowaniu z dziećmi (brak reguł postępowania, niekonsekwencja),		EDU, INF
	brak rygorów i kontroli lub bardzo surowa dyscyplina, nadopiekuńczość,		EDU, INF
	wysoki poziom konfliktów w rodzinie, niskie wsparcie ze strony rodziców,	wsparcie niewydolnej wychowawczo rodziny	WYCH, INF
	brak lub osłabienie więzi emocjonalnej z rodziną, złe relacje pomiędzy rodzicami i		WYCH, INF

	dziećmi,		
	zaburzenia w pełnieniu ról ojca i matki, nieobecność ojca w domu (także psychiczna)		WYCH, INF
	tolerancja rodziców wobec używania przez dzieci alkoholu lub innych substancji odurzających,	dostarczyć uczniom i rodzicom wiedzę na temat konsekwencji zażywania środków odurzających	PROF, WYCH
	nadużywanie alkoholu, papierosów, narkotyków przez rodziców,	Zminimalizowanie skutków problemów rodzinnych	PROF, WYCH
	rozwód, separacja, utrata rodziców,		WYCH
	brak czytelnych granic i norm,	wzmocnienie systemu wychowawczego w rodzinie	WYCH, INF, EDU
	przyzwolenie na uczestnictwo dziecka w sferach, do których nie jest ono przygotowane emocjonalnie.	uświadomienie rodziców o konsekwencjach oraz wzmocnienie systemu wychowawczego w rodzinie	WYCH, INF, EDU
SPOŁECZNE	środowisko sąsiedzkie	zmniejszenie wpływu środowiska sąsiedzkiego na decyzje uczniowskie	PROF, WYCH, EDU
	środowisko rówieśnicze	Poprawa jakości środowiska rówieśniczego; zmniejszenie negatywnego wpływu środowiska rówieśniczego	PROF, WYCH, EDU
	dostępność substancji odurzających	uświadomienie uczniów o konsekwencjach posiadania i zażywania środków odurzających	PROF, INF
	moda na zażywanie środków odurzających	podnieść poziom uświadomienia uczniów o skutkach zażywania środków odurzających	PROF, INF
SZKOLNE	obecność środków odurzających w placówce	wyeliminowanie substancji odurzających z terenu placówki	PROF
	niska wiedza uczniów o środkach odurzających	dostarczyć uczniom wiedzę na temat konsekwencji zażywania środków odurzających	EDU, INF
	niskie kompetencje nauczycieli w kwestii rozpoznawania	zwiększenie kompetencji nauczycieli	EDU, INF

*W kolumnie „Sposób realizacji” określono typ działalności, jaka przewidziana jest do realizacji, której celem jest zmniejszenie występowania oraz wpływu poszczególnych typów ryzyka,

oraz odpowiednio zwiększenie występowania oraz wpływu czynników chroniących (WYCH – wychowawcza, EDU – edukacyjna, INF – informacyjna, PROF – profilaktyczna).

Uwaga: szczegółowe propozycje działań dla wybranych typów działalności znajdują się w opracowanym z uwzględnieniem powyższego raportu z przeprowadzonej diagnozy dokumencie: Program wychowawczo-profilaktyczny szkoły

ANKIETA DLA UCZNIÓW

Wyraź, w skali od 0 do 5, czy zgadzasz się z podanymi poniżej stwierdzeniami

1. Lubię przebywać w towarzystwie koleżanek i kolegów

0.....1.....2.....3.....4.....5

2. Mój wychowawca wspiera mnie w trudnych sytuacjach

0.....1.....2.....3.....4.....5

3. Szkoła jest miejscem, w którym czuję się bezpiecznie

0.....1.....2.....3.....4.....5

4. Nauczyciele w mojej szkole szanują moją godność

0.....1.....2.....3.....4.....5

5. Koledzy i koleżanki z klasy szanują mnie, nie doświadczam z ich strony wrogości

0.....1.....2.....3.....4.....5

6. Informuję rodziców o tym, co dzieje się w mojej szkole

0.....1.....2.....3.....4.....5

7. W mojej szkole jest osoba, której mogę zaufać i powiedzieć o swoich problemach

0.....1.....2.....3.....4.....5

8. W mojej szkole są podejmowane działania, które służą zwalczaniu nałogów wśród młodzieży

0.....1.....2.....3.....4.....5

Podkreśl trafną, twoim zdaniem, odpowiedź

9. Moja szkoła jest wolna od papierosów

- TAK

- NIE

- NIE WIEM

10. Moja szkoła jest wolna od alkoholu

- TAK

- NIE

- NIE WIEM

11. Moja szkoła jest wolna od narkotyków, dopalaczy, używek niedostępnych legalnie

- TAK

- NIE

- NIE WIEM

12. Czy spotkałeś się z narkotykami w jakiegokolwiek formie?

- TAK
- NIE

Jeśli tak, to w jakich okolicznościach? (podkreśl, napisz)

- w domu
- w szkole
- u kolegów
- inne (gdzie ?)

13. Czy ktoś namawiał Cię do spróbowania, zażywania narkotyków lub środków odurzających?

- TAK
- NIE
- Jeśli tak, to kto? (podkreśl, napisz)

- kolega, koleżanka rówieśnik
- starszy kolega, koleżanka
- osoba dorosła znajoma
- osoba dorosła nieznajoma
- inna osoba (jaka?).....

14. Czy wiesz o szkodliwości zażywania narkotyków?

- TAK
- NIE

Jeśli tak, to w jakich miejscach i gdzie uzyskujesz informację? (podkreśl, napisz)

- w szkole
- w domu
- z telewizji, radia, prasy
- inne źródła (jakie ?)

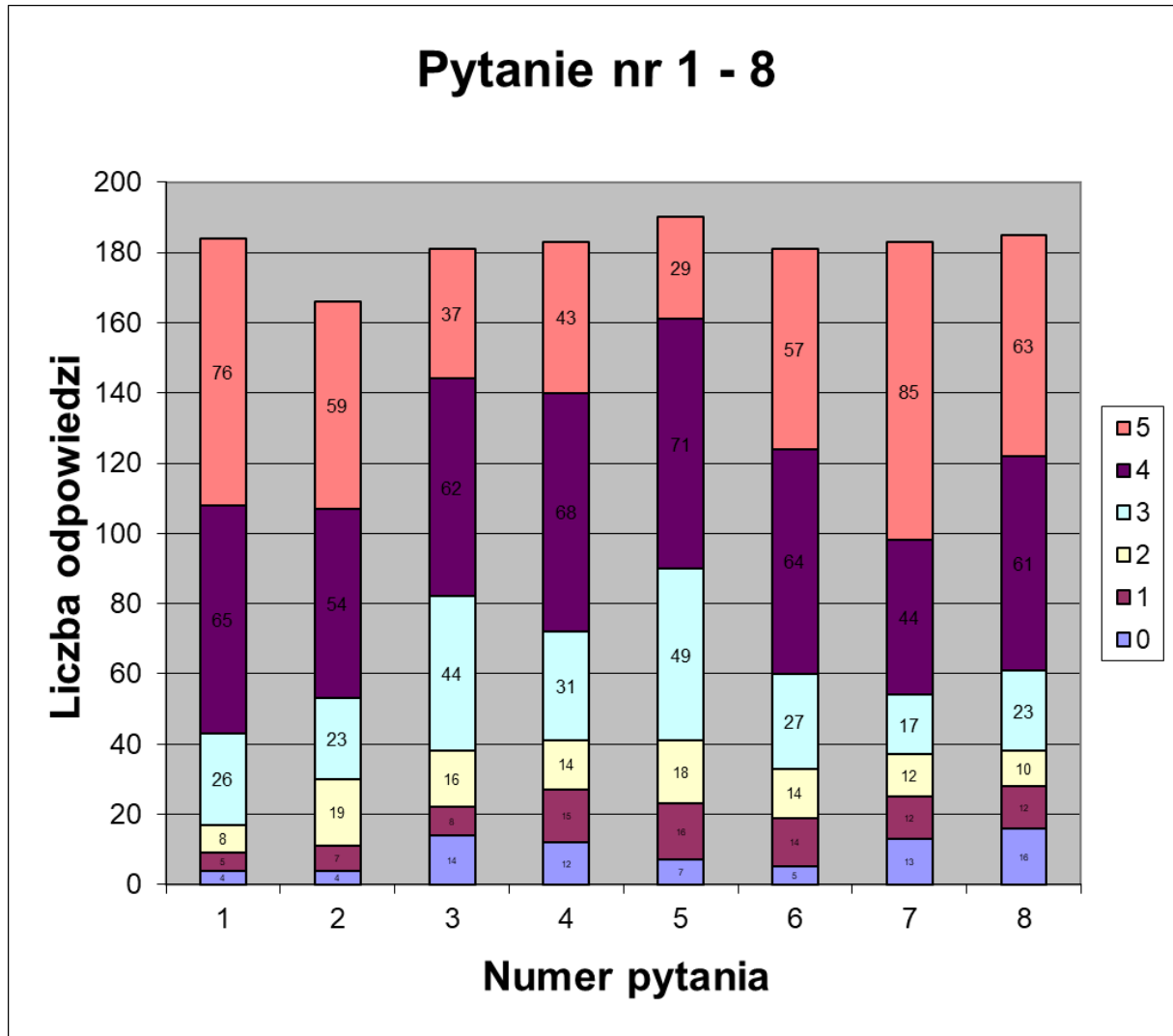
15. Czy zażywałeś(-aś) jakieś narkotyki lub środki odurzające?

- TAK
- NIE

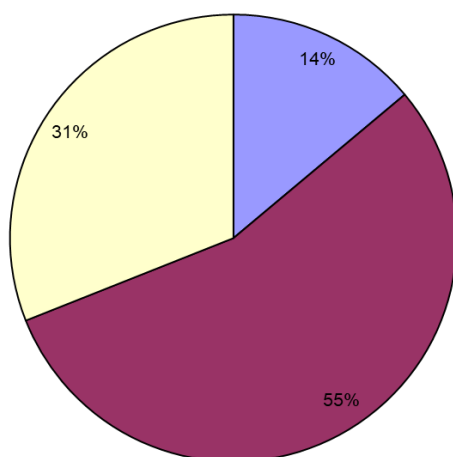
Jeśli tak, to jakie? (napisz).....

16. Gdybyś miał(-a) problemy z alkoholem lub z narkotykami, od kogo chciałbyś (chciałabyś) oczekiwać pomocy? (podkreśl, napisz)

- od rodziców
- od wychowawcy
- od pedagoga szkolnego
- inne (gdzie ?).....

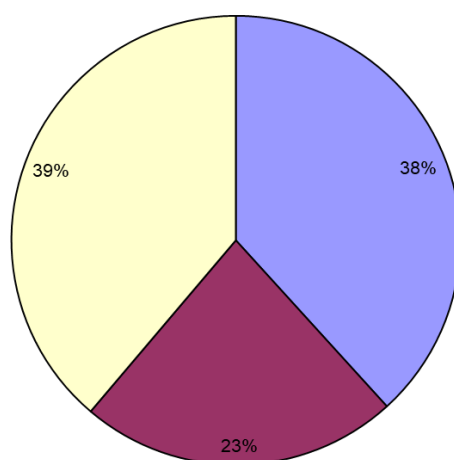


9. Moja szkoła jest wolna od papierosów



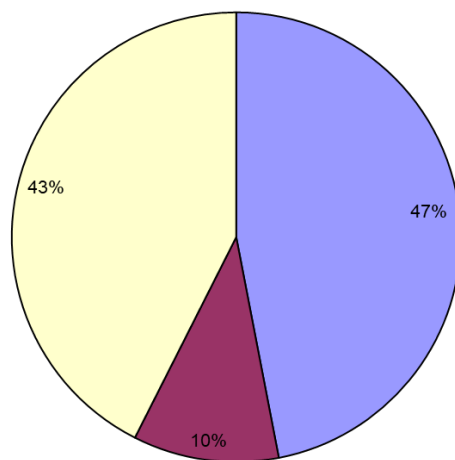
■ tak ■ nie □ nie wiem

10. Moja szkoła jest wolna od alkoholu



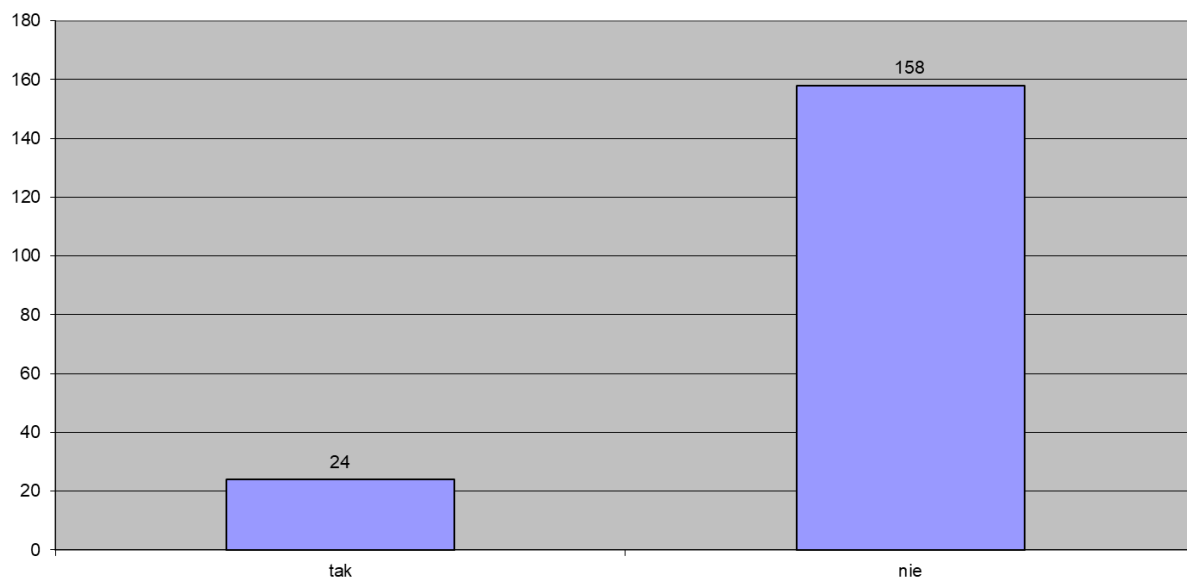
■ tak ■ nie □ nie wiem

11. Moja szkoła jest wolna od narkotyków, dopalaczy, używek niedostępnych legalnie.

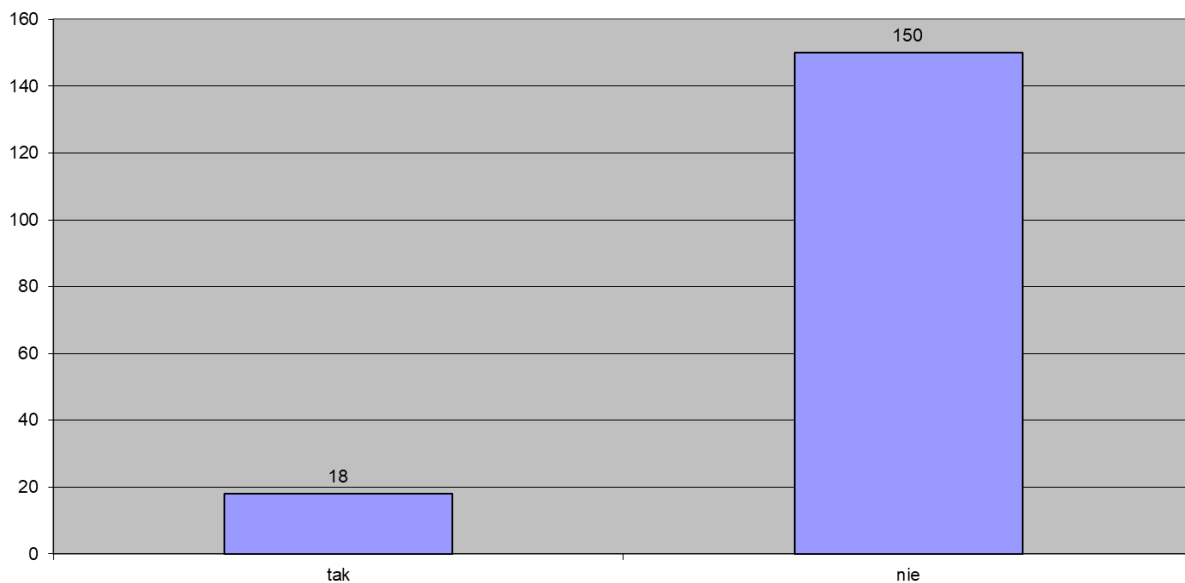


■ tak ■ nie □ nie wiem

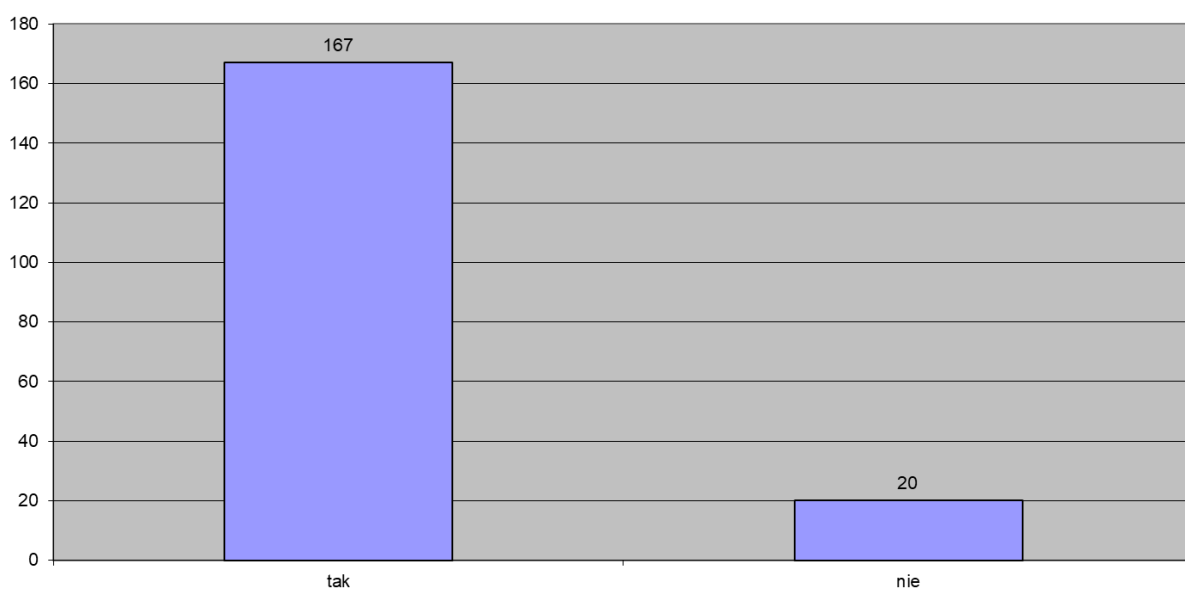
12. Czy spotkałeś/łaś się z narkotykami w jakiegokolwiek formie?



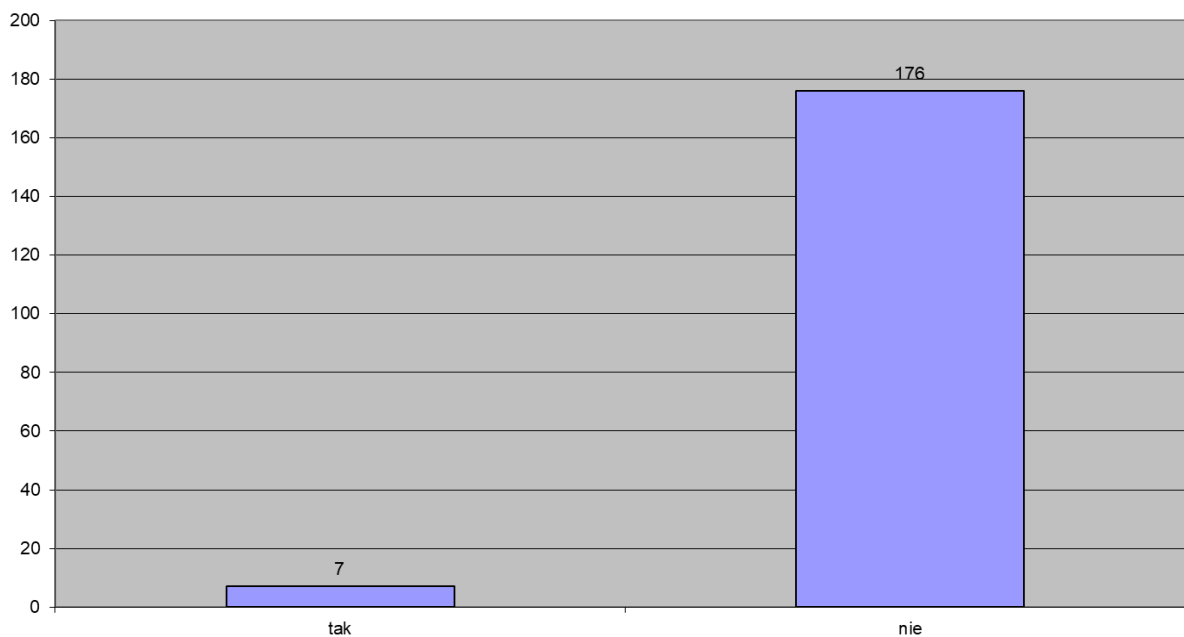
13. Czy ktoś namawiał Cię do spróbowania, zażywania narkotyków lub środków odurzających?



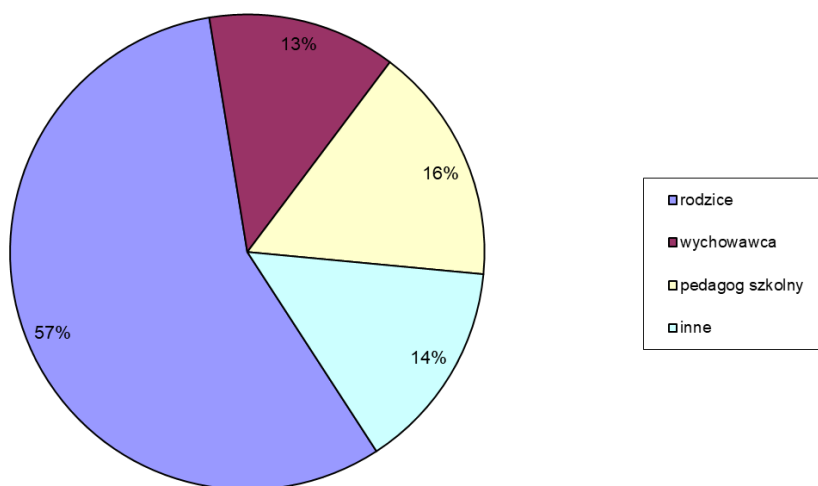
14. Czy wiesz o szkodliwości zażywania narkotyków?



15. Czy zażywałeś/-łaś jakieś narkotyki lub środki odurzające?



16. Gdybyś miał/-a problemy z alkoholem lub z narkotykami, od kogo chciałbyś/ chciałabyś oczekiwać pomocy?



Wnioski i zalecenia ogólne

Przytoczone dane z badań wskazują, że planując działania należy położyć nacisk na kształtowanie wspierającego środowiska szkolnego, rozwijanie kompetencji wychowawczych i profilaktycznych nauczycieli, przebudowę relacji interpersonalnych w szkole, przeciwdziałanie przemocy i uzależnieniom, kształtowanie postaw akceptujących różnorodność, tworzenie warunków do otwartego dialogu i skutecznej współpracy kadry pedagogicznej z rodzicami i uczniami, działań rozwijających profilaktykę rówieśniczą i profilaktykę zintegrowaną.

Realizacja tych celów wymaga prowadzenia stałych, konsekwentnych, kompleksowych działań w środowisku lokalnym i szkolnym, budowania koalicji, współpracy między różnymi instytucjami.

Działania na rzecz wzmocnienia bezpieczeństwa w szkole i placówce powinny:

- 1) Być oparte na aktualnej i rzetelnej wiedzy z zakresu wychowania i profilaktyki, w tym skutecznych strategiach profilaktycznych;
- 2) Być oparte na rzetelnej diagnozie problemów, potrzeb i zasobów występujących w konkretnej szkole i placówce, a więc odnosić się do danego środowiska szkolnego i jego aktualnej sytuacji;
- 3) Stanować integralną część programu wychowawczo-profilaktycznego szkoły;
- 4) Być realizowane przez całą społeczność szkoły i placówki, przy współpracy z instytucjami i podmiotami, które mogą wspierać działania szkoły lub placówki w środowisku lokalnym.

Kształtowanie zdrowego, wspierającego środowiska szkolnego powinno być realizowane przez:

- 1) Przekazywanie wartości i norm społecznych;
- 2) Budowanie przyjaznego klimatu w klasie i w całej szkole, budowanie wspierających relacji między nauczycielami, uczniami i rodzicami;
- 3) Realizowanie edukacji zdrowotnej i promocji zdrowia w szkole;
- 4) Wyrównywanie szans edukacyjnych uczniów ze specjalnymi potrzebami edukacyjnymi, odmiennych kulturowo i wielojęzycznych;
- 5) Kształtowanie umiejętności życiowych u uczniów;
- 6) Zwiększanie kompetencji wychowawczych znaczących osób dorosłych – rodziców i nauczycieli;
- 7) Wspieranie działań w ramach sportu szkolnego przez włączanie i angażowanie uczniów w różne formy aktywności ruchowej i budowanie współpracy pomiędzy szkołą a szkolnymi i uczniowskimi klubami sportowymi.

Jedną z najważniejszych przyczyn sięgania przez młodzież po alkohol, dopalacze, narkotyki są **zaburzone więzi emocjonalne w rodzinie**, dlatego też wskazać można zestaw uniwersalnych zasad, których przestrzeganie powinno być podstawą **w każdym domu rodzinnym**:

- 1) Mów dziecku, że jest dla Ciebie najważniejszą osobą, że zależy Ci, by było zdrowe i szczęśliwe, poznaj jego przyjaciół, zainteresowania i sposoby spędzania czasu wolnego;
- 2) Rozmawiaj z dzieckiem często, pytaj o jego zdanie, uważnie słuchaj, rozmawiaj także na trudne tematy – o narkotykach, alkoholu, dojrzewaniu;

- 3) Postaw jasne granice – wyraż zdecydowany sprzeciw wobec używania narkotyków i innych środków psychoaktywnych, podaj oczekiwania dotyczące godzin powrotu do domu, kontaktów z kolegami;
- 4) Porozmawiaj na temat nacisku i manipulacji ze strony grupy biorącej „dopalacze”, sprawdzaj na co wydawane jest kieszonkowe;
- 5) Doceniaj wysiłki w osiągnięciu celów, chwal dziecko za sukcesy i odpowiedzialność - podnosisz tym jego poczucie własnej wartości;
- 6) Zapewnij, że zawsze może liczyć na twoją pomoc w trudnych sytuacjach.

Niezależnie od funkcji pełnionej w procesie wychowawczym warto też pamiętać o kilku ważnych sprawach:

- 1) **Bądź przykładem**, postępuj tak, by być wiarygodnym. Dzieci są dobrymi obserwatorami i łatwo zauważą, gdy nie robisz tak, jak mówisz;
- 2) **Wymagaj**, ale stawiaj dziecku warunki możliwe do spełnienia;
- 3) **Bądź konsekwentny**, aby dziecko liczyło się z Tobą i wiedziało, że ustalone przez Ciebie normy w ważnych sprawach muszą być respektowane;
- 4) **Poznaj** przyjaciół i znajomych dziecka. Pamiętaj, że w tym wieku koledzy odgrywają dużą rolę i często mają duży wpływ;
- 5) **Szanuj prawo dziecka** do własnych wyborów, opinii, dysponowania swoim wolnym czasem. Doradzaj, ale nie narzucaj swojej woli;
- 6) **Nie bądź nadmiernie opiekuńczy**, pozwól dziecku zdobywać doświadczenia; ono uczy się życia przede wszystkim robiąc nowe rzeczy, sprawdzając. Czasem popełnia przy tym błędy, bądź zatem czujny i w porę reaguj.

Niezależnie też od funkcji pełnionej w procesie wychowawczym dziecka (Rodzice/opiekunowie/wychowawcy) są sytuacje, których nie wolno bagatelizować.

Mamy prawo sądzić, że dzieckiem dzieje się coś niedobrego, gdy zauważyć można kilka z wymienionych niżej objawów równocześnie:

- 1) Dziecko oddala się od Ciebie, staje się obce, mimo, że wcześniej byliście blisko;
- 2) Ma kłopoty z nauką, choć wcześniej dobrze sobie radziło, wagaruje;
- 3) Unika rozmów, kontaktu, „kręci” w rozmowie, kłamie;
- 4) Jest niecierpliwe, rozdrażnione;
- 5) Jest na zmianę pobudzone lub ospałe, sypia o dziwnych porach;
- 6) Znika często w ciągu dnia z domu pod dowolnym pretekstem i stara się unikać kontaktu po powrocie;
- 7) Wraca bardzo późno lub bez uzgodnienia nocuje poza domem;
- 8) Ma nowych znajomych, których nie chce zapraszać do domu;
- 9) Kwestionuje szkodliwość narkotyków, uważa że powinny być zalegalizowane;
- 10) Ma nadmierny apetyt lub nie ma apetytu;
- 11) Ma przekrwione oczy, zwężone lub rozszerzone źrenice, przewlekły katar;
- 12) W jego pokoju dziwnie pachnie, miewa fiki i fajki różnych kształtów, bibułki do skrętów, biały proszek, pastylki nieznanego pochodzenia, opalone folie aluminiowe, leki bez recept, nieznanne chemikalia;

13) Z domu znikają pieniądze i wartościowe przedmioty.

Wychowywanie dziecka spoczywa przede wszystkim na rodzicach, jednakże szkoła powinna modelować, pokazywać wzorce, wzmacniać normy kulturowe. Poniżej przedstawiliśmy kilka ogólnych zaleceń dotyczących pracy z młodzieżą w ogóle. Szczegółowe wytyczne dotyczące naszej placówki znajdują się w kolejnej części opracowania.

Jeśli jesteś opiekunem grupy, wychowawcą lub nauczycielem w szkole:

- 1) Prowadź działania integracyjne w grupie;
- 2) Sprawnie zarządzaj grupą;
- 3) Staraj się budować dobre relacje, (stwórz dobry klimat w grupie);
- 4) Buduj dobre relacje z rodzicami, by zachęcić ich do współpracy;
- 5) Reaguj na problemy młodzieży, udzielaj wsparcia w przeżywanych trudnościach;
- 6) Sprawdzaj z kim kontaktuje się młodzież;
- 7) Porozmawiaj o zagrożeniach, wyraż zdeterminowany sprzeciw wobec używania narkotyków i innych środków psychoaktywnych;
- 8) Wyjaśnij, żeby dziecko bezwzględnie informowało bezpośrednio zarówno opiekuna jak i rodzica o wszelkich sytuacjach zagrożenia (np. obcy ludzie wokół szkoły, oddalanie się innych uczniów poza miejsce prowadzonych zajęć, rozmowy młodzieży o zakupach z nieznanego źródła, itp.).

Ponadto, stwórz dzieciom i młodzieży możliwość udziału w konstruktywnych i zdrowych formach aktywności, które sprzyjałyby rozwojowi i tym samym ograniczałyby sięganie po środki psychoaktywne:

Oferta może dotyczyć:

- 1) zajęć sportowych,
- 2) zajęć artystycznych,
- 3) wolontariatu.

Wnioski i zalecenia dotyczące naszej placówki

Analiza czynników ryzyka oraz czynników chroniących pozwoliła nam na stworzenie ogólnych wytycznych dotyczących działalności szkoły w zakresie przeciwdziałania zjawisku narkomanii. Podzielone one zostały podmiotowo, tzn. według poszczególnych grup członków społeczności szkolnej (**uczniowie, rodzice, nauczyciele, środowisko lokalne**).

Pamiętać należy, że w dalszych pracach podział szczegółowych działań powinien odbywać się według typów działalności tj. **wychowawcza, informacyjna, edukacyjna** oraz **profilaktyczna**.

Uczniowie:

- 1) Udzielanie pomocy psychologiczno-pedagogicznej w szkołach i placówkach w zakresie profilaktyki uzależnień, w szczególności uczniów i wychowanków zagrożonych niedostosowaniem społecznym i niedostosowanych społecznie;
- 2) Upowszechnianie programów edukacyjnych i działań alternatywnych do zachowań ryzykownych, rozwijających umiejętności psychologiczne i społeczne uczniów i wychowanków, promowanie wolontariatu;
- 3) Angażowanie uczniów i wychowanków w procesy podejmowania decyzji w szkole i placówce, aktywizacja samorządów uczniowskich i innych form działalności uczniowskiej;
- 4) Opracowanie i upowszechnianie zbioru oczekiwań, zasad i reguł, dotyczących zachowania w środowisku szkolnym, oraz konsekwencji ich nieprzestrzegania – we współpracy z uczniami i wychowankami;
- 5) Zagospodarowanie czasu wolnego dzieci i młodzieży, ze szczególnym zwróceniem uwagi na rozwijanie ich pasji i zainteresowań w ramach zajęć pozalekcyjnych i pozaszkolnych.

Nauczyciele:

- 1) Monitorowanie rozpowszechnienia i używania substancji psychoaktywnych przez uczniów i wychowanków, w tym środków zastępczych i leków wydawanych bez wskazań lekarza używanych w celach pozamedycznych;
- 2) Realizacja edukacji zdrowotnej w szkołach i placówkach w zakresie przeciwdziałania uzależnieniom;
- 3) Wdrażanie programów profilaktyki uzależnień z zakresu profilaktyki uniwersalnej;
- 4) Uwzględnianie rozpoznanych potrzeb i problemów uczniów w zakresie zapobiegania uzależnieniom w programie wychowawczo-profilaktycznym;
- 5) Podnoszenie kompetencji nauczycieli i wychowawców w zakresie profilaktyki uzależnień;
- 6) Przygotowanie przez szkoły i placówki procedury postępowania w sytuacjach szczególnych zagrożeń związanych ze środkami odurzającymi i substancjami psychotropowymi, z uwzględnieniem zadań osób podejmujących interwencje;
- 7) Upowszechnianie przykładów dobrych praktyk prawidłowo opracowanego i realizowanego programu wychowawczo-profilaktycznego szkoły;

- 8) Organizowanie i udzielanie pomocy psychologiczno-pedagogicznej nauczycielom i wychowawcom;
- 9) Doskonalenie umiejętności nauczycieli i specjalistów oraz innych pracowników szkoły i placówki w zakresie bezpiecznego funkcjonowania w szkole i placówce uczniów i wychowanków;
- 10) Doskonalenie kompetencji nauczycieli, wychowawców i specjalistów w zakresie pracy z uczniami i wychowankami ze specjalnym i potrzebami edukacyjnymi, w tym niedostosowanymi społecznie lub zagrożonymi niedostosowaniem społecznym;
- 11) Prowadzenie i wspieranie programów i działań profilaktyki selektywnej i wskazującej.

Rodzice:

- 1) Organizowanie i udzielanie pomocy psychologiczno-pedagogicznej dla rodziców;
- 2) Upowszechnianie programów edukacyjnych i szkoleń rozwijających kompetencje wychowawcze rodziców;
- 3) Włączanie rodziców w procesy podejmowania decyzji w szkole i placówce oraz w ważne wydarzenia i działania na rzecz tworzenia bezpiecznej i przyjaznej szkoły i placówki;
- 4) Opracowanie i upowszechnianie zbioru oczekiwań, zasad i reguł, dotyczących zachowania w środowisku szkolnym, oraz konsekwencji ich nieprzestrzegania – we współpracy z rodzicami;
- 5) Upowszechnianie programów rozwijających kompetencje wychowawcze i profilaktyczne rodziców w zakresie przeciwdziałania narkomanii;
- 6) Opracowanie i upowszechnianie publikacji i materiałów kierowanych do rodziców na temat ryzyka używania narkotyków;
- 7) Współpraca z rodzicami przy realizacji programów profilaktyki selektywnej i wskazującej, w szczególności dla dzieci i młodzieży ze środowisk zmarginalizowanych, zagrożonych demoralizacją i wykluczeniem społecznym oraz dzieci i młodzieży ze specjalnymi potrzebami edukacyjnymi.

Środowisko lokalne:

- 1) Tworzenie warunków do uspołeczniania szkoły i placówki i poszerzania współpracy z instytucjami i podmiotami, które mogą wspierać działania szkoły i placówki w środowisku lokalnym;
- 2) Opracowanie zasad współpracy szkoły z policją lub strażą miejską w zakresie zapewnienia bezpieczeństwa w szkole i placówce oraz na terenie szkoły i placówki;
- 3) Zintensyfikowanie współpracy szkół i placówek z gminą w sprawie realizacji zadań z zakresu profilaktyki narkomanii zawartych w Krajowym Programie Przeciwdziałania Narkomanii;
- 4) Współpraca szkół i placówek z instytucjami i podmiotami, które mogą wspierać działania szkoły lub placówki na rzecz przeciwdziałania narkomanii w środowisku lokalnym.

Zakładane rezultaty realizacji Programu

Zakłada się, że opracowanie oraz realizacja szczegółowych wytycznych odnośnie działalności **wychowawczej, edukacyjnej, informacyjnej** oraz **profilaktycznej** ma zwiększyć skuteczność działań na rzecz bezpieczeństwa w naszej placówce przez osiągnięcie następujących rezultatów:

W ramach działalności stymulującej wzrost czynników chroniących:

- 1) Zwiększenie poczucia akceptacji uczniów i wychowanków w społeczności szkolnej;
- 2) Wzrost umiejętności psychologicznych i społecznych uczniów i wychowanków;
- 3) Zmniejszenie zjawiska wykluczenia społecznego;
- 4) Zwiększenie kompetencji w zakresie udzielania pomocy psychologiczno-pedagogicznej, a także wychowawczych i profilaktycznych nauczycieli i wychowawców;
- 5) Wzrost kompetencji wychowawczych rodziców;
- 6) Wzrost aktywności rodziców w procesach podejmowania decyzji w szkole i placówce oraz w ważnych wydarzeniach i działaniach na rzecz tworzenia bezpiecznej i przyjaznej szkoły i placówki,
- 7) Uspółecznianie szkoły i placówki przez większą aktywność nauczycieli, wychowawców, rodziców, uczniów i wychowanków na rzecz szkoły i placówki;
- 8) Zwiększenie otwartości szkoły i placówki na współpracę z instytucjami i podmiotami, które mogą wspierać działania szkoły i placówki w środowisku lokalnym.

W celu ustabilizowania trendów lub zmniejszenia zakresu i nasilenia problemów i zachowań problemowych uczniów i wychowanków w zakresie używania substancji psychoaktywnych:

- 1) Prawidłowa ocena sytuacji w zakresie problemów i zachowań problemowych uczniów i wychowanków dotyczących narkomanii;
- 2) Podniesienie wiedzy uczniów i wychowanków na temat negatywnego wpływu substancji psychoaktywnych na zdrowie człowieka;
- 3) Doskonalenie umiejętności uczniów i wychowanków dotyczących podejmowania asertywnych zachowań w sytuacji presji rówieśniczej związanej z używaniem substancji psychoaktywnych;
- 4) Zwiększenie jakości programu wychowawczo-profilaktycznego szkoły w oparciu o przeprowadzoną diagnozę problemów i potrzeb uczniów, rodziców i nauczycieli;
- 5) Zwiększenie liczby uczniów i wychowanków zagrożonych niedostosowaniem społecznym i niedostosowanych społecznie objętych pomocą poradni psychologiczno-pedagogicznej, w tym poradni specjalistycznej, w zakresie profilaktyki uzależnień;
- 6) Podniesienie jakości i skuteczności działań z zakresu profilaktyki uzależnień w szkołach i placówkach przez realizację rekomendowanych przez Ministerstwo Edukacji Narodowej, Ośrodek Rozwoju Edukacji, Krajowe Biuro do Spraw Przeciwdziałania Narkomanii,

- Państwową Agencję Rozwiązywania Problemów Alkoholowych programów profilaktycznych opartych na naukowych podstawach lub o potwierdzonej skuteczności;
- 7) Zwiększenie ilości działań w zakresie edukacji rówieśniczej, które będą realizować działania na rzecz profilaktyki uzależnień i promowania życia bez uzależnień;
 - 8) Zwiększenie liczby działań mających na celu zagospodarowanie czasu wolnego, rozwój zainteresowań, uzdolnień, w tym rozwój aktywności fizycznej dzieci i młodzieży;
 - 9) Zwiększenie kompetencji profilaktycznych nauczycieli i wychowawców w zakresie przeciwdziałania narkomanii i innym uzależnieniom, w tym nabycie umiejętności realizacji programów o potwierdzonej skuteczności;
 - 10) Zwiększenie umiejętności nauczycieli w zakresie prawidłowego reagowania w sytuacjach szczególnych zagrożeń związanych ze środkami odurzającymi i substancjami psychotropowymi;
 - 11) Podniesienie wiedzy rodziców w zakresie profilaktyki narkomanii;
 - 12) Zwiększenie aktywności jednostek samorządu terytorialnego w zakresie promowania w środowisku lokalnym, w tym w szkołach i placówkach, efektywnych działań profilaktycznych oraz monitorowanie sytuacji w tym zakresie;
 - 13) Poszerzenie współpracy szkoły i placówki z instytucjami i podmiotami, które mogą wspierać działania szkoły lub placówki na rzecz przeciwdziałania uzależnieniom w środowisku lokalnym.

Podsumowanie

Niniejszy dokument stanowi realizację obowiązku wskazanego w **art. 26** ustawy z dnia 16 grudnia 2016 r. Prawo Oświatowe oraz w **art. 6** Rozporządzenia MEN z dnia 18 sierpnia 2015 r. „w sprawie zakresu i form prowadzenia w szkołach i placówkach systemu oświaty działalności wychowawczej, edukacyjnej, informacyjnej i profilaktycznej w celu przeciwdziałania narkomanii” dotyczącego przygotowywania corocznie diagnozy **w zakresie występujących w środowisku szkolnym potrzeb rozwojowych uczniów, w tym czynników chroniących i czynników ryzyka, ze szczególnym uwzględnieniem zagrożeń związanych z używaniem substancji psychotropowych, środków zastępczych oraz nowych substancji psychoaktywnych.**

Program wychowawczo-profilaktyczny szkoły zawiera szczegółowe propozycje oraz wytyczne odnośnie konkretnych działań, ich typu, odbiorcy, osób odpowiedzialnych za realizację oraz terminu realizacji.

